

Montering, drift & underhåll

Ecoclime komforttak går snabbt och enkelt att montera. Panelerna innehåller inga rörliga delar och är därmed i princip underhållsfria.



Säkerhetsföreskrifter

DRIFTRYCK/TEMPERATUR

- ▶ **Komfortpanelerna får endast anslutas till system med max arbetstryck av 2 bar och vattnet/köldbäraren skall vara mellan +10°C till +40°C.**
- ▶ Betänk att höjdskillnad mellan komforttak och manometer måste tas med i beräkning av driftrycket i komfortpanelen.
- ▶ Provtryckning får ske med ett maximalt tryck av 2,9 Bar.
- ▶ Alla komforttak provtrycks vid produktion.

ANSLUTNINGAR

- ▶ Komfortpanelen har fyra anslutningar med 15 mm utvändigt mått.
- ▶ Röranslutningar på komforttaket får ej belastas med rörsystemets egenvikt.
- ▶ Anslutningsrör skall även skyddas mot andra yttre påfrestningar som kan orsaka skada på komfortpanelen.

SKYDD MOT FRYSRISK

- ▶ Vi rekommenderar att komforttaken installeras i frostfria lokaler.
- Om montering utförs så att frysrisk föreligger skall nedanstående åtgärder vidtagas:
- 1) Fyll komforttaket med lämpligt frostskyddsmedel om så är nödvändigt.
 - 2) Vid demontering skall komforttak och rörsystem tömmas på allt vatten. Och för att säkerställa att allt vatten kommit ut bör rörsystemet blåsas med luft (dock ej över 2 bar) när det demonterats.

RENGÖRING

- ▶ Endast miljövänliga rengöringsmedel som ej skadar komfortpanelen får användas. Lämpligen torkas ytan av med våt trasa om smuts uppkommit.

Installation, översikt

MOTTAGNINGSKONTROLL

- ▶ Vid mottagning kontrolleras att skador ej uppkommit i samband med transport eller lossning.
- ▶ Eventuella transportskador skall omedelbart anmälas till fraktbolaget och en anmärkning skall noteras på fraktsedeln.

MONTERING

- ▶ Komforttaket monteras förslagsvis direkt i undertaksystem liknade Paroc/Armstrong/Paraphon. Vid montage i dessa standardssystem behövs ej någon förstärkning eftersom komforttakets vikt endast är ca 4kg.
- ▶ Komfortpanelerna har 4st 15mm anslutningar som alla skall förses med stödhylsor före montering.
- ▶ Använd endast avsedda föreskrivna kopplingar vid montering av komforttaken.

FYLLNING

- ▶ Vid fyllning och luftning av systemet är det viktigt att ej överskrida 2 bar. För att avlägsna all luft kan man behöva cirkulera vätskan med ett högre flöde till större delen av luften luftats ur och därefter kan ordinarie system kopplas in. Efter driftsättning kan det behöva luftas flera gånger första driftveckan. Om man upplever cirkulationsproblem efter en tid så kan ytterligare luftning vara nödvändig.

DEMONTERING

- ▶ Vid demontering av komforttaken skall all vätska avtappas på ett sådant sätt att den kan tas om hand om den innehåller miljöfarliga ämnen.
- ▶ OBS. Om miljöfarliga vätskor användes skall dessa uppsamlas i kärl för deponering eller återanvändning.

INSTALLATION

Att tänka på:

- ▶ Komforttaken ansluts med VVS delen seriekopplad och max 8 enheter i serie. Komfortpanelernas anslutning är 15mm och ansluts med anvisade kopplingar.
- ▶ Stödhylsor monteras i komfortpanelens samtliga hörn.
- ▶ Slangarna skall monteras så att komfortpanelens anslutningar ej belastas av dess vikt.
- ▶ Tilluft pendlas separat så att kanalens vikt inte blir för stor för ramverket som håller upp komforttaket.
- ▶ Se punkten "Fyllning".

Montage - steg-för-steg



1. **Gör en okulärbesiktning av panelen** för att se så den inte skadats i transporten.

Vid allt montage skall man undvika att smuts kommer i kontakt med ytskiktet. Använd gärna vita fingervantar.

Vid hantering av panelen är det viktigt att vara extra försiktig med ytskiktet på undersidan av "röret" (ca 4-5cm in längs panelens kortändar). Om man tittar på undersidan "röret" kan man se håligheter svagt skymta bakom ytskiktet. Om man råkar trycka med ett finger på en sådan hålighet kan ytskiktet gå sönder. Det är inget som påverkar funktionen på panelen men det förstör utseendet.



2. **Sätt in stödhylsor** i samtliga fyra hörn på panelen.



3. **Montera vinklarna i diagonalhörnen med den grå anslutningen in mot panelen.**

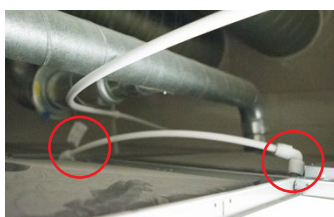
Se till så att anslutningarna gått in hela vägen.



4. **Montera pluggar** i de två kvarvarande diagonalhörnen.



5. **Lägg upp panelen i ramverket** och behåll skyddsfoamen under hela montage. Gör därefter samma procedur med nästa panel.



6. **Koppla ihop panelerna** med lämpligt lång slang och kom ihåg att sätta i stödhylsor i slangändarna. **Innan slangen trycks in i anslutningarna är det viktigt att känna så att det inte finns några repor på slangändan.** Slangen skall tryckas in ca 20mm in i anslutningen. Om det finns repor skall slangen klippas av ytterligare eller bytas ut för att undvika att läckage uppstår.



7. **Panelerna provtrycks efter montage till 2,9 bar i 30 minuter** för att säkerställa att inga läckage finns.

8. **Montera ventilationsrör** (ej vid passiva) så att ej rörets vikt belastar panel och ramverk.

9. När samtliga paneler lagts upp i ramverket och kopplats ihop skall **skyddsfoamen avtäckas**. När detta görs skall man ha vita handskar på sig för att minimera risken för nedsmutsning.



10. Efter avtäckning **sätts luftdysorna in i hålen** om det är aktiva paneler som monterats.

Underhåll och service

Generellt

Drifttrycket i komforttak (får ej överstiga 2 bar) bör inspekteras regelbundet för att undvika driftsstörningar och bör efter en tid vara samma som vid driftsättning.

FÖLJANDE BÖR KONTROLLERAS:

Kontrollera att inte drifttrycket sjunker efter några veckors användning. Om trycket sjunkit kan det bero på luft och det kan då behöva fyllas på vätska efter luftning.

Tappar systemet mycket i tryck efter ytterligare några veckor bör kretsen kontrolleras så att det ej finns läckage som eventuellt behöver åtgärdas.

Rengöring

Endast miljövänliga rengöringsmedel som ej skadar komfortpanelen får användas. Lämpligen torkas ytan av med våt trasa om smuts uppkommit.

Reparation

Reparation på komforttak får endast göras av behörig personal för att avgivna garantier skall gälla.